



TARSUS
ÜNİVERSİTESİ

TARSUS ÜNİVERSİTESİ
2021 YILI
SAĞLIK HİZMETLERİ
MESLEK YÜKSEKOKULU
FAALİYET RAPORU

İÇİNDEKİLER

| | |
|--|--|
| ÜST YÖNETİCİ SUNUŞU..... | |
| I- GENEL BİLGİLER..... | |
| A- Mısyon ve Vizyon..... | |
| B- Yetki, Görev ve Sorumluluklar..... | |
| C- İdareye İlişkin Bilgiler..... | |
| 1- Fiziksel Yapı..... | |
| 2- Teşkilat Yapısı..... | |
| 3- Teknoloji ve Bilişim Altyapısı | |
| 4- İnsan Kaynakları | |
| 5- Sunulan Hizmetler | |
| 6- Yönetim ve İç Kontrol Sistemi | |
| D- Diğer Hususlar | |
| II- AMAÇ ve HEDEFLER | |
| A- Temel Politika ve Öncelikler | |
| B- İdarenin Stratejik Planında Yer Alan Amaç ve Hedefler..... | |
| C- Diğer Hususlar | |
| III- FAALİYETLERE İLİŞKİN BİLGİ VE DEĞERLENDİRMELER | |
| A- Mali Bilgiler | |
| 1- Bütçe Uygulama Sonuçları | |
| 2- Temel Mali Tablolara İlişkin Açıklamalar | |
| 3- Mali Denetim Sonuçları | |
| 4- Diğer Hususlar | |
| B- Performans Bilgileri | |
| 1- Program, Alt Program, Faaliyet Bilgileri..... | |
| 2- Performans Sonuçlarının Değerlendirilmesi..... | |
| i. Alt program hedef ve göstergeleriyle ilgili gerçekleşme sonuçları ve değerlendirilmeler | |
| ii. Performans denetim sonuçları..... | |
| 3- Stratejik Plan Değerlendirme Tabloları..... | |
| 4- Performans Bilgi Sisteminin Değerlendirilmesi..... | |
| 5- Diğer Hususlar | |
| IV- KURUMSAL KABİLİYET ve KAPASİTENİN DEĞERLENDİRİLMESİ | |
| A- Üstünlükler | |
| B- Zayıflıklar | |
| C- Değerlendirme | |
| V- ÖNERİ VE TEDBİRLER | |
| EKLER | |

BİRİM / ÜST YÖNETİCİ SUNUŞU

Yüksekokulumuz Eğitim-Öğretimini ; Üniversitemiz misyon, vizyon, amaç ve hedefleri ile uyumlu şekilde oluşturulan, Birim misyon, vizyon, amaç ve hedefleri doğrultusunda, planlamıştır.

Yüksekokulumuz; Çocuk Bakımı ve Gençlik Hizmetleri, Yönetim ve Organizasyon, Eczane Hizmetleri, Sağlık Bakım Hizmetleri, Tıbbi Hizmetler ve Teknikler, Mülkiyet Koruma ve Güvenlik, Sosyal Hizmet ve Danışmanlık olmak üzere 7 bölüm ve 8 programdan oluşmaktadır. Birimimizde; 5 Öğretim Üyesi ve 10 Öğretim Görevlisi, 1'i Öğr.Gör.Dr. olmak üzere; yabancı dil ve araştırma yürütebilme yeterliliğine sahip 15 kadrolu öğretim elemanı bulunmaktadır. Öğretim Görevlilerinin, lisansüstü eğitimleri doktora düzeyinde devam etmektedir.

Yönetim ve Organizasyon Bölümünde 1 öğretim görevlisi ve 2 öğretim üyesi bulunmakta olup; bölüme bağlı olan Sağlık Kurumları İşletmeciliği Programının öğretim elemanı ihtiyacı karşılanmış ve 2019-2020 eğitim-öğretim yılında ilk defa öğrenci alınmıştır. Çocuk Bakımı ve Gençlik Hizmetleri Bölümünde, kadrolu 3 öğretim görevlisi mevcuttur. Bölüme bağlı Çocuk Gelişimi Programında 2020-2021 eğitim-öğretim yılında ilk defa öğrenci kabul edilmiştir. Eczane Hizmetleri Bölümünde 3 Dr. Öğretim Üyesi ve 1 öğretim görevlisi mevcuttur .Eczane Hizmetleri Programında 2021-2022 eğitim-öğretim yılında ilk defa öğrenci alınmıştır. Tıbbi Hizmetler ve Teknikler Bölümünde 5 öğretim görevlisi mevcuttur. Bölüme bağlı İlk ve Acil Yardım programı ve Tıbbi Dokümantasyon ve Sekreterlik programlarında 2021-2022 eğitim-öğretim yılında ilk defa öğrenci kabul edilmiştir. Aktif olmayan bölümlerde eğitim-öğretime başlanabilmesi için çalışmalar devam etmektedir.

2021 Mali Yılı Faaliyet Raporunun oluşturulmasında katkı sağlayan, akademik ve idari personelimize teşekkür ederim.

Dr. Öğr. Üyesi F. Banu BEYAZ SİPAHİ
Müdür

I- GENEL BİLGİLER

A. Misyon ve Vizyon

Misyon

Sağlık hizmetleri alanında çağın gereksinimlerine uygun bilgi ve becerilere sahip, ekip çalışmasına uyumlu, insan ve hasta haklarına saygılı, sosyal sorumluluk bilinci gelişmiş, yüksek nitelikli sağlık teknikerleri yetiştirmektir.

Vizyon

Sağlık hizmetlerinde görev alacak nitelikli sağlık teknikerlerini yetiştiren; bölgesel, ulusal ve uluslararası düzeyde rekabet edebilen ve tercih edilen bir kurum olmaktır.

B. Yetki, Görev ve Sorumluluklar

Tarsus Üniversitesi'nin temelleri 1992 yılında Mersin Üniversitesi'ne bağlı olarak kurulan Tarsus Meslek Yüksekokulu ve Tarsus Sağlık Hizmetleri Meslek Yüksekokulu ile atılmıştır. Tarsus Üniversitesi, 18 Mayıs 2018 tarihli ve 30425 sayılı Resmi Gazete' de yayınlanan 7141 sayılı "Yükseköğretim Kanunu İle Bazı Kanun ve Kanun Hükmünde Kararnamelerde Değişiklik Yapılmasına Dair Kanun" ile kurulmuştur. Bu kanunla, Mersin Üniversitesi'ne bağlı olan yukarıdaki akademik birimlerin bağlantıları değiştirilerek Tarsus Üniversitesine bağlanmıştır.

Üniversitemizin yönetim ve idari yapılanması 2547 sayılı Yüksek Öğretim Kanununda belirtilen hiyerarşik modele göre düzenlenmiştir. Yüksekokulumuzda da benzer şekilde ilgili Kanun çerçevesinde organizasyon yapısı oluşturulmuştur.

Yüksekokulumuz;üniversitemiz misyonu ve vizyonu doğrultusunda hedeflerini; alanında önde gelen ve bilinen bir kurum olmak, sağlık sektörünün işleyişini ve dinamiklerini iyi bir şekilde kavramış insan kaynağı yetiştirmek, ülke kaynaklarının etkin kullanımının bilincinde olan bireyler aracılığıyla sağlık hizmeti üretimini sağlamak şeklinde belirlemiştir.

C. İdareye İlişkin Bilgiler

1- Fiziksel Yapı

Yüksekokulumuza ait bina bulunmayıp; Üniversitemizin Uygulamalı Bilimler Fakültesi ve Meslek Yüksekokulu ile aynı binada Eğitim-Öğretim sürdürülmektedir. Sağlık Hizmetleri Meslek Yüksekokulu'nun fiziksel yapılanması, faaliyette bulunduğumuz taşınmazlara ilişkin bilgiler aşağıdaki tablolarda gösterilmiştir.

1.1- Eğitim Alanları Derslikler

| Eğitim Alanı | Kapasitesi 0-50 | Kapasitesi 51-75 | Kapasitesi 76-100 | Kapasitesi 101-150 | Kapasitesi 151-250 | Kapasitesi 251-Üzeri |
|-----------------|-----------------|-----------------------|-------------------|--------------------|--------------------|----------------------|
| Amfi | | | | | | |
| Sınıf | | 2 adet (135 m2) | | | | |
| Bilgisayar Lab. | | 1 adet (66,33 m2) | | | | |
| Diğer Lab. | | | | | | |
| Toplam | | 3 adet (201,33 m2) | | | | |

1.2- Sosyal Alanlar

Tabloda Üniversitemiz yerleşkesi içerisinde bulunan bütün sosyal alanlara yer verilmiştir.

1.2.1. Kantinler ve Kafeteryalar

| Kantin ve Kafeterya Alanları Tablosu | | |
|--------------------------------------|---------------|-------------------------|
| Alan | Sayısı (Adet) | Alanı (m ²) |
| Kantin | 1 | 500 |
| Kafeterya | - | - |
| TOPLAM | 1 | 500 |

1.2.1. Yemekhaneler

Üniversitemiz yerleşkesi içerisinde yer alan yemekhanemizde 491 m²'lik bir alan bulunmaktadır.

| Yemekhaneler Tablosu | | |
|----------------------|---------------|-------------------------|
| Alan | Sayısı (Adet) | Alanı (m ²) |
| Yemekhane | 1 | 491 |
| | - | - |
| TOPLAM | 1 | 491 |

1.2.1. Misafirhaneler

Üniversitemiz yerleşkesi içerisinde misafirhane bulunmamaktadır.

1.2.1.Öğrenci Yurtları

Üniversitemiz yerleşkesine yakın mesafede Kredi ve Yurtlar Kurumuna ait yurtlar ile özel yurtlar bulunmaktadır.

| | Yatak Sayısı 1 | Yatak Sayısı 2 | Yatak Sayısı 3 – 4 | Yatak Sayısı 5 - Üzeri |
|------------|----------------|----------------|--------------------|------------------------|
| Oda Sayısı | - | - | - | - |
| Alanı m2 | - | - | - | - |

1.2.2. Lojmanlar

Üniversitemize ait lojman bulunmamaktadır.

1.2.6.Spor Tesisleri

Üniversitemiz yerleşkesi içerisinde 640 m²'lik bir açık spor tesisi spor tesisi bulunmaktadır.

1.2.1. Toplantı – Konferans Salonları

| | Kapasitesi 0–50 | Kapasitesi 51–75 | Kapasitesi 76–100 | Kapasitesi 101–150 | Kapasitesi 151–250 | Kapasitesi 251–Üzeri |
|------------------|----------------------------------|---------------------|----------------------|-----------------------|-----------------------|-----------------------------------|
| Toplantı Salonu | 1 Adet - 43,62 m ² | | | | | |
| Konferans Salonu | 1 Adet - 43,62 m ² | | | | | 1 Adet - 400,61 m ² |
| Toplam | | | | | | 1 Adet - 400,61 m ² |

Not: Tarsus Kampüsünde; Üniversitemiz akademik ve idari personel ile öğrencilerimiz tarafından ortak kullanılan alandır.

1.2.5.Sinema Salonu

Üniversitemiz yerleşkesi içerisinde sinema salonu bulunmamaktadır.

1.2.1. Eğitim ve Dinlenme Tesisler

Üniversitemiz yerleşkesi içerisinde eğitim ve dinlenme tesisi bulunmamaktadır.

1.2.1. Öğrenci Kulüpleri

Yüksekokulumuzda öğrenci kulüpleri bulunmamaktadır.

1.2.2. Mezun Öğrenciler Derneği

Yüksekokulumuzda mezun öğrenciler derneği bulunmamaktadır.

1.2.3. Okul Öncesi ve İlköğretim Okulu Alanları

Üniversitemiz yerleşkesi içerisinde okul öncesi ve ilköğretim okulu alanı bulunmamaktadır.

1.3- Hizmet Alanları

1.3.1. Akademik Personel Hizmet Alanları

| | Sayısı (Adet) | Alanı (m2) | Kullanan Sayısı (Kişi) |
|---------------|------------------|---------------|---------------------------|
| Çalışma Odası | 6 | 23 | 15 |
| Toplam | 6 | 138 | 15 |

1.3.2. İdari Personel Hizmet Alanları

İdari personelimize ait çalışma odası ve servis bulunmamaktadır. 4 idari personelimiz aynı binada bulunan sağlık bilimleri fakültesi ile ortak çalışma odasını kullanmaktadır.

| | Sayısı (Adet) | Alanı (m2) | Kullanan Sayısı |
|---------------|------------------|---------------|--------------------|
| Servis | - | - | - |
| Çalışma Odası | 1 | 24 | 5 |
| Toplam | 1 | 24 | 5 |

1.4- Ambar Alanları

Ambar Sayısı: ... Adet

Ambar Alanı: ... m2

1.5- Arşiv Alanları

Arşiv Sayısı: ... Adet

Arşiv Alanı: ... m2

1.6- Atölyeler

Birimimize ait atölye bulunmamaktadır.

1.7- Hastane Alanları

Üniversitemiz uhdesinde hastane bulunmamaktadır.

2-Teşkilat Yapısı

Örgüt Yapısı

Yüksekokulun Organları; Yüksekokul Müdürü, Yüksekokul Kurulu ve Yüksekokul Yönetim Kuruludur. Yüksekokul müdürü tarafından meslek yüksekokulunda görevli aylıklı öğretim elemanları arasından üç yıl için atanmış iki müdür yardımcısı bulunur.

-Meslek Yüksekokulu Müdürü : 2547 sayılı Yükseköğretim Kanunu ile verilmiş görevleri yerine getirir. Görevi başında olmadığı zaman yardımcılarında biri müdürlüğe vekalet eder.

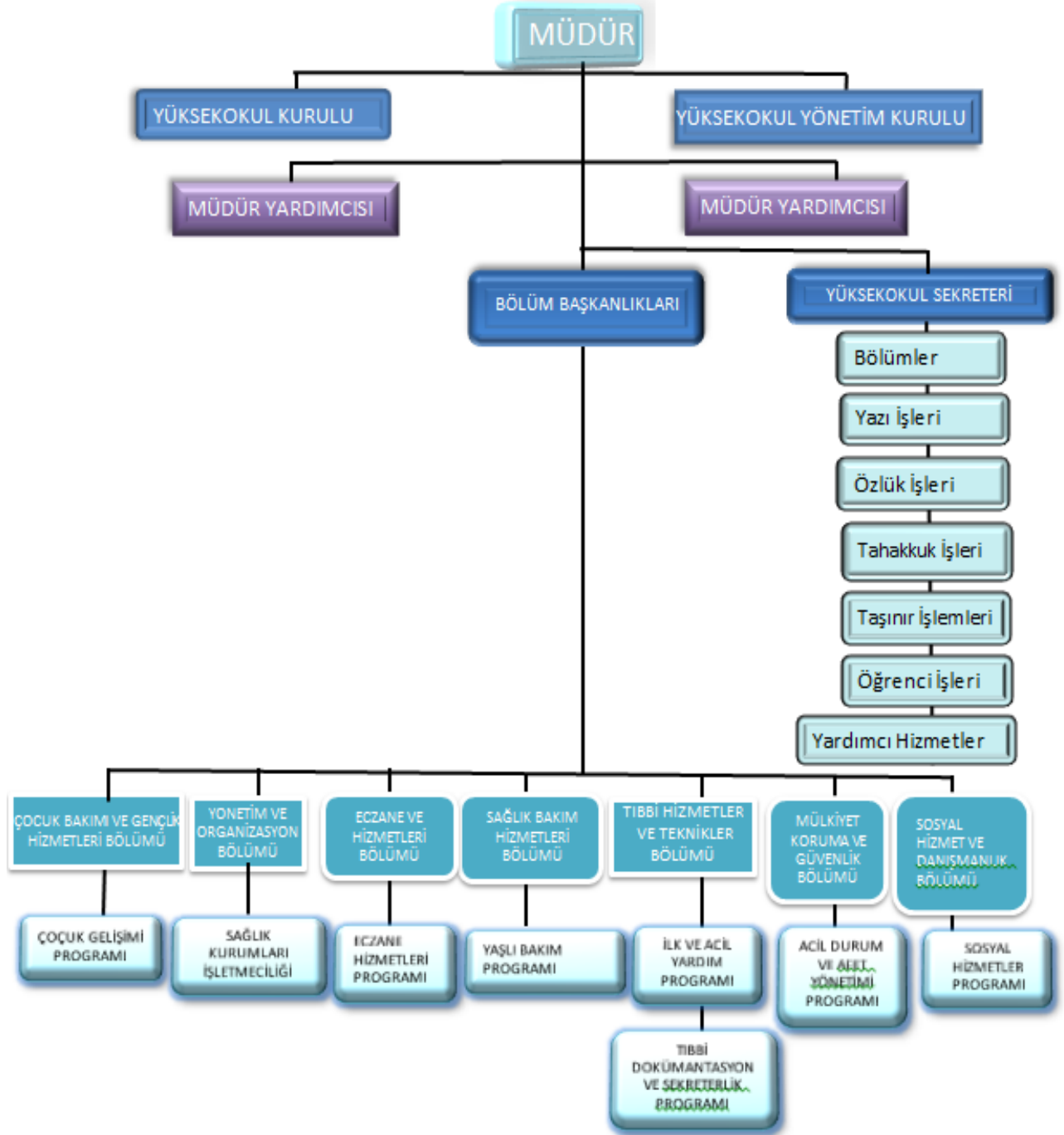
-Meslek Yüksekokulu Müdür Yardımcıları : Birimimizde müdür tarafından çalışmalarında yardımcı olmak üzere atanmış 2 müdür yardımcısı mevcuttur.

-Yüksekokul Kurulu: Müdür, Müdür Yardımcıları ve Bölüm Başkanlarından oluşmuştur. 2547 sayılı kanunda belirtilmiş görevleri yerine getirir.

-Yüksekokul Yönetim Kurulu: Müdür, Müdür Yardımcıları, 3 Öğretim Elemanından oluşmuştur. 2547 sayılı kanunda belirtilmiş görevleri yerine getirir.

-Yüksekokul Sekreteri : İlgili mevzuat ve Sağlık Hizmetleri Meslek Yüksekokulu Müdürlüğüne belirlenen, amaç, ilke ve talimatlar doğrultusunda, Yüksekokula ilişkin idari görevlerin sağlıklı, düzenli ve uyumlu bir şekilde yürütülmesi, koordine edilmesi ve denetlenmesini sağlamak.

**SAĞLIK HİZMETLERİ MESLEKYÜKSEKOKULU
ORGANİZASYON ŞEMASI**



3-Teknoloji ve Bilişim Altyapısı

3.1- Yazılımlar

Birimimiz tarafından kullanılan yazılımlar aşağıdaki tabloda belirtilmiştir.

| Tablo 3.1.1. Birimimiz Tarafından Kullanılan Yazılımlar | | | |
|---|---|--------------------|--|
| Kullanılan Yazılım Programları | Sorumlu Birim/Kurum | Kullanıcı Birimler | Kullanım Alanları |
| KBS (Kamu Hesapları Bilgi Sistemi) | Maliye Bakanlığı | SHMYO | Personel Bilgileri, raporları |
| Taşınır Mal Otomasyonu | Maliye Bakanlığı | SHMYO | Taşınır İşlemlerinde |
| e-SGK | Çalışma ve Sosyal Güvenlik Bakanlığı | SHMYO | İşe giriş-çıkış, e-bildirge |
| Yönetim İşlemleri | ÖSYM | SHMYO | ÖSYM Sınav Bilgileri |
| HİTAP (Hizmet Takip Programı) | Başbakanlık Personel Dairesi Başkanlığı | SHMYO | Personel Hizmet Bilgileri |
| HYS(Harcama Yönetim Sistemi) | Maliye Bakanlığı | SHMYO | Bütçe Hazırlama ve İşlemleri ile Muhasebe İşlem fişi ve Ödeme Emri Belgesi düzenleme |
| Personel Takip Otomasyonu | Tarsus Üniversitesi | SHMYO | Personel Bilgileri |
| E Kampüs Bilgi Yönetim Sistemi | Tarsus Üniversitesi | SHMYO | Belge Bilgi Sistemi, Öğrenci Bilgi Sistemi |

3.2- Bilgisayarlar

| Tablo 3.2.1. Yüksekokulumuzun Kullanımda Olan Bilgisayarlar | | | | | |
|---|----------------------|-------------------------|----------------------|---------------------|--------|
| Cinsi | Eğitim Amaçlı (Adet) | Araştırma Amaçlı (Adet) | Sağlık Amaçlı (Adet) | İdari Amaçlı (Adet) | Toplam |
| Masa Üstü Bilgisayarlar | - | - | - | 7 | 14 |
| Taşınabilir Bilgisayarlar | - | - | - | - | - |
| Cep Bilgisayarı | - | - | - | - | - |
| Kiosk Bilgisayar | - | - | - | - | - |
| Sunucular | - | - | - | - | - |
| İnce İstemci | - | - | - | - | - |
| Grafik Tablet | 4 | - | - | - | - |

3.3- Kütüphane Kaynakları

Kitap Sayısı: ... Adet

Basılı Periyodik Yayın Sayısı: ... Adet

Elektronik Yayın Sayısı: ... Adet

3.4- Diğer Bilgi ve Teknolojik Kaynaklar

| Cinsi | İdari Amaçlı (Adet) | Eğitim Amaçlı (Adet) | Araştırma Amaçlı (Adet) |
|-------------------|------------------------|-------------------------|----------------------------|
| Projeksiyon | | | |
| Slayt makinesi | | | |
| Tepegöz | | | |
| Episkop | | | |
| Barkot Okuyucu | | | |
| Baskı makinesi | | | |
| Fotokopi makinesi | | | |
| Faks | | | |
| Fotoğraf makinesi | | | |
| Kameralar | 16 | | |
| Televizyonlar | | | |
| Tarayıcılar | | | |
| Müzik Setleri | | | |
| Mikroskoplar | | | |
| DVD ler | | | |

2- İnsan Kaynakları

(Biriminin faaliyet dönemi sonunda mevcut insan kaynakları, istihdam şekli hizmet sınıfları, kadro unvanları, bilgilerine yer verilir.)

4.1- Akademik Personel

| Akademik Personel | | | | | |
|---------------------|---------------------------------|-----|--------|----------------------------------|--------------|
| | Kadroların Doluluk Oranına Göre | | | Kadroların İstihdam Şekline Göre | |
| | Dolu | Boş | Toplam | Tam Zamanlı | Yarı Zamanlı |
| Profesör | - | - | - | - | - |
| Doçent | - | - | - | - | - |
| Dr. Öğretim Üyesi | 5 | - | 5 | - | - |
| Öğretim Görevlisi | 10 | - | 10 | - | - |
| Araştırma Görevlisi | - | - | - | - | - |

4.2- Yabancı Uyruklu Akademik Personel

Birimimizde Yabancı Uyruklu Akademik Personelimiz bulunmamaktadır.

| Yabancı Uyruklu Öğretim Elemanları | | |
|------------------------------------|--------------|-----------------|
| Unvan | Geldiği Ülke | Çalıştığı Bölüm |
| Profesör | - | - |
| Doçent | - | - |
| Dr. Öğretim Üyesi | - | - |
| Öğretim Görevlisi | - | - |
| Araştırma Görevlisi | - | - |
| Toplam | - | - |

4.3- Diğer Üniv. Görevlendirilen Akademik Personel

Birimimizde Diğer Üniversitelerden Görevlendirilen Akademik Personelimiz bulunmamaktadır.

| Diğer Üniversitelerde Görevlendirilen Akademik Personel | | |
|---|--------------------|------------------------------|
| Unvan | Bağlı Olduğu Bölüm | Görevlendirildiği Üniversite |
| Profesör | - | - |
| Doçent | - | - |
| Dr. Öğretim Üyesi | - | - |
| Öğretim Görevlisi | - | - |
| Araştırma Görevlisi | - | - |
| Toplam | - | - |

4.4- Başka Üniv. Kurumda Görevlendirilen Akademik Personel

Birimimizde Başka Üniversitelerde ve Kurumda görevlendirilen Akademik personel bulunmamaktadır.

| Başka Üniversitelerden Üniversitemizde Görevlendirilen Akademik Personel | | |
|--|-----------------|--------------------|
| Unvan | Çalıştığı Bölüm | Geldiği Üniversite |
| Profesör | - | - |
| Doçent | - | - |
| Dr. Öğretim Üyesi | - | - |
| Öğretim Görevlisi | - | - |
| Araştırma Görevlisi | - | - |
| Toplam | - | - |

4.5- Sözleşmeli Akademik Personel

Birimimizde görevli Sözleşmeli Akademik Personel bulunmamaktadır.

| Sözleşmeli Akademik Personel Sayısı | |
|-------------------------------------|---|
| Profesör | - |
| Doçent | - |
| Dr. Öğretim Üyesi | - |
| Öğretim Görevlisi | - |
| Araştırma Görevlisi | - |
| Toplam | - |

4.6- Akademik Personelin Yaş İtibariyle Dağılımı

| Akademik Personelin Yaş İtibariyle Dağılımı | | | | | | |
|---|-----------|-----------|-----------|-----------|-----------|-----------|
| | 21-25 Yaş | 26-30 Yaş | 31-35 Yaş | 36-40 Yaş | 41-50 Yaş | 51- Üzeri |
| Kişi Sayısı | - | 6 | 5 | 3 | 1 | - |
| Yüzde | | 40 | 33,33 | 20 | 6,66 | - |

4.7- İdari Personel

Birimimiz kadrosunda 2 adet personel mevcut olup ayrıca 2547 sayılı Yükseköğretim Kanununun 13/b-4 maddesi uyarınca ihtiyaca binaen 2 adet idari personel ve 1 adet Yüksekokul Sekreteri olmak üzere toplamda Birimimizde 5 idari personel bulunmaktadır.

| İdari Personel (Kadroların Doluluk Oranına Göre) | | | |
|--|----------|----------|-----------|
| | Dolu | Boş | Toplam |
| Genel İdari Hizmetler | 1 | 5 | 6 |
| Sağlık Hizmetleri Sınıfı | - | - | - |
| Teknik Hizmetleri Sınıfı | - | - | - |
| Eğitim ve Öğretim Hizmetleri sınıfı | - | - | - |
| Avukatlık Hizmetleri Sınıfı. | - | - | - |
| Din Hizmetleri Sınıfı | - | - | - |
| Yardımcı Hizmetli | 1 | - | 1 |
| Görevlendirilen Personel | 3 | - | 3 |
| Toplam | 5 | - | 10 |

4.8- İdari Personelin Eğitim Durumu

| İdari Personelin Eğitim Durumu | | | | | |
|--------------------------------|------------|------|-----------|--------|---------------|
| | İlköğretim | Lise | Ön Lisans | Lisans | Y.L. ve Dokt. |
| Kişi Sayısı | 1 | 1 | - | 3 | - |
| Yüzde | 20 | 20 | - | 60 | - |

4.9- İdari Personelin Hizmet Süreleri

| İdari Personelin Hizmet Süresi | | | | | | |
|--------------------------------|-----------|-----------|------------|-------------|-------------|------------|
| | 1 – 3 Yıl | 4 – 6 Yıl | 7 – 10 Yıl | 11 – 15 Yıl | 16 – 20 Yıl | 21 - Üzeri |
| Kişi Sayısı | 1 | 1 | 1 | - | 1 | 1 |
| Yüzde | 20 | 20 | 20 | - | 20 | 20 |

4.10- İdari Personelin Yaş İtibariyle Dağılımı

| İdari Personelin Yaş İtibariyle Dağılımı | | | | | | |
|--|-----------|-----------|-----------|-----------|-----------|-----------|
| | 21-25 Yaş | 26-30 Yaş | 31-35 Yaş | 36-40 Yaş | 41-50 Yaş | 51- Üzeri |
| Kişi Sayısı | - | 1 | 2 | - | 2 | - |
| Yüzde | - | 20 | 40 | - | 40 | - |

4.11- İşçiler

İşçi kadrosunda çalışan personelimiz bulunmamaktadır.

| İşçiler (Çalıştıkları Pozisyonlara Göre) | | | |
|--|------|-----|--------|
| | Dolu | Boş | Toplam |
| Sürekli İşçiler | - | - | - |
| Vizeli Geçici İşçiler (adam/ay) | - | - | - |
| Vizesiz işçiler (3 Aylık) | - | - | - |
| Toplam | - | - | - |

4.12- Sürekli İşçilerin Hizmet Süreleri

Sürekli İşçi Kadrosunda çalışan Personelimiz bulunmamaktadır.

| Sürekli İşçilerin Hizmet Süresi | | | | | | |
|---------------------------------|-----------|-----------|------------|-------------|-------------|------------|
| | 1 – 3 Yıl | 4 – 6 Yıl | 7 – 10 Yıl | 11 – 15 Yıl | 16 – 20 Yıl | 21 - Üzeri |
| Kişi Sayısı | - | - | - | - | - | - |
| Yüzde | - | - | -- | - | - | - |

4.13- Sürekli İşçilerin Yaş İtibariyle Dağılımı

Sürekli İşçi Kadrosunda çalışan Personelimiz bulunmamaktadır.

| Sürekli İşçilerin Yaş İtibariyle Dağılımı | | | | | | |
|---|-----------|-----------|-----------|-----------|-----------|-----------|
| | 21-25 Yaş | 26-30 Yaş | 31-35 Yaş | 36-40 Yaş | 41-50 Yaş | 51- Üzeri |
| Kişi Sayısı | - | - | - | - | - | - |
| Yüzde | - | - | - | - | - | - |

3-Sunulan Hizmetler

5.1- Eğitim Hizmetleri

| Öğrenci Sayıları | | | | | | | | | |
|--|------------|-----|------|-------------|---|------|--------|-------|-----------------|
| SAĞLIK HİZMETLERİ MESLEK YÜKSEKOKULU | I. Öğretim | | | II. Öğretim | | | Toplam | | Genel Toplam |
| | E | K | Top. | E | K | Top. | Kız | Erkek | |
| Sağlık Kurumları İşletmeciliği Programı | 32 | 88 | 120 | - | - | - | 32 | 88 | 120 |
| Çocuk Gelişimi Programı | 11 | 91 | 102 | - | - | - | 11 | 91 | 102 |
| Eczane Hizmetleri Programı | 15 | 37 | 52 | - | - | - | 15 | 37 | 52 |
| İlk ve Acil Yardım Programı | 13 | 38 | 51 | - | - | - | 13 | 38 | 51 |
| Tıbbi Dokümantasyon ve Sekreterlik Programı | 14 | 35 | 49 | - | - | - | 14 | 35 | 49 |
| Toplam | 85 | 286 | 374 | - | - | - | 85 | 286 | 374 |

| Yabancı Dil Eğitimi Gören Hazırlık Sınıfı Öğrenci Sayıları ve Toplam Öğrenci Sayısına Oranı | | | | | | | | |
|---|------------|---|------|-------------|---|------|------------------------------|--------|
| Birim Adı | I. Öğretim | | | II. Öğretim | | | I. ve II. Öğretim Toplamı(a) | Yüzde* |
| | E | K | Top. | E | K | Top. | Sayı | |
| Fakülteler | - | - | - | - | - | - | - | - |
| Yüksekokullar | - | - | - | - | - | - | - | - |

5.1.2- Yabancı Dil Hazırlık Sınıfı Öğrenci Sayıları

*Yabancı dil eğitimi gören öğrenci sayısının toplam öğrenci sayısına oranı (Yabancı dil eğitimi gören öğrenci sayısı/Toplam öğrenci sayısı*100)

5.1.3- Öğrenci Kontenjanları

| Öğrenci Kontenjanları ve Doluluk Oranı | | | | |
|---|----------------|---------------------|-----------|---------------|
| SAĞLIK HİZMETLERİ MESLEK YÜKSEKOKULU | ÖSS Kontenjanı | ÖSS sonucu Yerleşen | Boş Kalan | Doluluk Oranı |
| Sağlık Kurumları İşletmeciliği Programı | 50 | 46 | 4 | %92 |
| Çocuk Gelişimi Programı | 50 | 48 | 2 | %96 |
| Eczane Hizmetleri Programı | 50 | 48 | 2 | %96 |
| İlk ve Acil Yardım Programı | 50 | 49 | 1 | %98 |
| Tıbbi Dokümantasyon ve Sekreterlik Programı | 50 | 45 | 5 | %90 |
| Toplam | 250 | 236 | 14 | %94.4 |

5.1.4- Yüksek Lisans ve Doktora Programları

| Enstitülerdeki Öğrencilerin Yüksek Lisans (Tezli/ Tezsiz) ve Doktora Programlarına Dağılımı | | | | | |
|---|----------|----------------------------|--------|----------------------|--------|
| Birim Adı | Programı | Yüksek Lisans Yapan Sayısı | | Doktora Yapan Sayısı | Toplam |
| | | Tezli | Tezsiz | | |
| - | - | - | - | - | - |
| - | - | - | - | - | - |
| - | - | - | - | - | - |
| - | - | - | - | - | - |
| Toplam | - | - | - | - | - |

5.1.5- Yabancı Uyruklu Öğrenciler

| Yabancı Uyruklu Öğrencilerin Sayısı ve Bölümleri | | | |
|--|--------|-------|--------|
| Sağlık Hizmetleri Meslek Yüksekokulu | Bölümü | | |
| | Kadın | Erkek | Toplam |
| Fakülteler | - | - | - |
| Yüksekokullar | - | - | - |
| Enstitüler | - | - | - |
| Meslek Yüksekokulları | - | - | - |
| Toplam | - | - | - |

5.2- Sağlık Hizmetleri

Üniversitemiz uhdesinde hastane yer almayıp, sağlık hizmetleri kapsamında faaliyet bulunmamaktadır

| | YATAK SAYISI | HASTA SAYISI | TETKİK SAYISI |
|---|--------------|--------------|---------------|
| ACİL SERVİS HİZMETLERİ | - | - | - |
| YOĞUN BAKIM | - | - | - |
| KLİNİK | - | - | - |
| AMELİYAT SAYISI | - | - | - |
| POLİKLİNİK HASTASI SAYISI | - | - | - |
| LABORATUAR HİZMETLERİ | - | - | - |
| RADYOLOJİ ÜNİTESİ HİZMETLERİ | - | - | - |
| NÜKLEER TIP BÖLÜMÜNDE VERİLEN HİZMETLER | - | - | - |
| MEDİKO SOSYAL POLİKLİNİK HASTA SAYISI | - | - | - |

5.3-İdari Hizmetler

Akademik hizmetlerin dışında kalan konular, idari personel tarafından yürütülmektedir. Bu alandaki hizmetler, Taşınır Mal, Kayıt ve Kontrol Yetkilisi (Depo), Öğrenci İşleri, Mali İşler, Personel İşleri, Bölüm Sekreterlikleri, Evrak Kayıt ve Yazı İşleri ile Destek Hizmetlerinde çalışan personel tarafından yürütülmektedir. Yüksekokul Sekreterliği bu hizmetlerin gerçekleştirilmesinde ve planlanmasından sorumlu mercidir.

3- Yönetim ve İç Kontrol Sistemi

6.1 Ön Mali Kontrol

Hesap verme sorumluluğu ile ilgili, 5018 Sayılı Kanunun 8. maddesinde; “Her türlü kamu kaynağının elde edilmesi ve kullanılmasında görevli ve yetkili olanlar, kaynakların etkili, ekonomik, verimli ve hukuka uygun olarak elde edilmesinden, kullanılmasından, muhasebeleştirilmesinden, raporlanmasından ve kötüye kullanılmaması için gerekli önlemlerin alınmasından sorumludur ve yetkili kılınmış mercilere hesap vermek zorundadır.” hükmü mevcuttur.

Harcama yetkilileri, harcama talimatlarının bütçe ilke ve esaslarına, kanun, tüzük ve yönetmelikler ile diğer mevzuata uygun olmasından, ödeneklerin etkili, ekonomik ve verimli kullanılmasından ve bu Kanun çerçevesinde yapmaları gereken diğer işlemlerden sorumludur. Harcama yetkilileri, yardımcıları veya hiyerarşik olarak kendisine en yakın üst kademe yöneticileri arasından bir veya daha fazla sayıda gerçekleştirme görevlisini ödeme emri belgesi düzenlemekle görevlendirir. Ödeme emri belgesini düzenlemekle görevlendirilen gerçekleştirme görevlileri, ödeme emri belgesi ve eki belgeler üzerinde ön malî kontrol yaparlar. Bu gerçekleştirme görevlileri tarafından yapılan kontrol sonucunda, ödeme emri belgesi üzerine “Kontrol edilmiş ve uygun görülmüştür” şerhi düşülerek imzalanır. 5018 Sayılı Kanunun 58. maddesi gereği; Strateji Geliştirme Daire Başkanlığınca görevlendirilen Ön malî kontrol, harcama birimlerinde işlemlerin gerçekleştirilmesi aşaması ile ödenmesi aşamasında gerekli bütün kontrolleri yaparlar.

6.2 İç Kontrol Sistemi

İç denetim, 5018 sayılı kanuna istinaden; kamu idaresinin çalışmalarına değer katmak ve geliştirmek için kaynakların ekonomiklik, etkililik ve verimlilik esaslarına göre yönetilip yönetilmediğini değerlendirmek ve rehberlik yapmak amacıyla yapılan bağımsız ve nesnel güvence sağlayan danışmanlık faaliyetidir. Bu faaliyetler, idarelerin yönetim ve kontrol yapıları ile mali işlemlerinin risk yönetimi, yönetim ve kontrol süreçlerinin etkinliğini değerlendirmek ve geliştirmek yönünde sistematik, sürekli ve disiplinli bir yaklaşımla ve genel kabul görmüş standartlara uygun olarak gerçekleştirilir.

D- Diğer Hususlar

AMAÇ ve HEDEFLER

A. Temel Politika ve Öncelikler

Birimimiz Temel Politika ve Önceliklerimiz aşağıda belirtilmiştir.

- Bilimsellik
- Katılımcı yönetim
- Toplum odaklılık
- Sosyal bilinçlilik
- Değer temelli yaklaşım
- Kalite bilinci
- Adil
- Tarafsızlık
- Yenilikçilik

B. İdarenin Stratejik Planında Yer Alan Amaç ve Hedefler

Birimimiz Eğitim-Öğretime 2019-2020 döneminde başlamıştır. Bundan sonraki dönemler için üniversitemiz stratejik planında yer alan amaç ve hedefler doğrultusunda Birim amaç ve hedeflerimiz uygulanacaktır.

| | |
|--|---|
| Stratejik Amaç-1 Eğitim ve Öğretimin Kalitesini Arttırmak ve Sürekli İyileştirmek. | 1.1. Program müfredatlarını, yenilik ve gelişmeler doğrultusunda çağın gerekliliğini insanın ve toplumun ihtiyaçlarının karşılayacak şekilde güncellemek |
| | 1.2. Ders süreçlerini, karşılıklı etkileşimi ve aktif öğrenci katılımını arttıracak şekilde düzenlemek |
| Stratejik Amaç-2 Özgün değer katan bilimsel araştırmaların niteliğini ve niceliğini artırmak | 2.1. Plan sonuna kadar Üniversiteye ilişkin memnuniyet oranlarının artırılması |
| | 2.2. Öğretim elemanlarının araştırma kapasitesinin geliştirilmesine yönelik faaliyetlere katılımlarını arttırmak |
| Stratejik Amaç -3 Girişimcilik ve Yenicilik Kültürünü Geliştirerek Üretilen Bilgi Ve Teknolojinin Üretime Dönüşümünü Sağlamak. | 3.1. Üniversite-özel sektör işbirliğiyle, girişimcilik ve yenilikçilik kapsamında gerçekleştirilen faaliyet sayısını arttırmak |
| | 3.2. Girişimcilik ve yenilikçilik alanında farkındalık yaratmaya yönelik faaliyetlerin sayısının ve çeşitliliğini arttırmak |
| Stratejik Amaç -4 Kurumsal Kapasiteyi ve İşleyişi Geliştirmek | 4.1. Üniversite personelinin niteliğini ve niceliğini arttırmak |

II- FAALİYETLERE İLİŞKİN BİLGİ VE DEĞERLENDİRMELER

A- Mali Bilgiler

1- Bütçe Uygulama Sonuçları

1.1-Bütçe Giderleri

| | 2021 BÜTÇE BAŞLANGIÇ ÖDENEĞİ | 2021 GERÇEKLEŞME TOPLAMI | GERÇEK. ORANI |
|--|---------------------------------------|--------------------------------|------------------|
| | TL | TL | % |
| BÜTÇE GİDERLERİ TOPLAMI | 255.000,00 | 1.949.659,41 | %764,57 |
| 01 - PERSONEL GİDERLERİ | 181.000,00 | 1.728.047,06 | %953,06 |
| 02 - SOSYAL GÜVENLİK KURUMLARINA DEVLET PRİMİ GİDERLERİ | 60.000,00 | 218.783,06 | %364,64 |
| 03 - MAL VE HİZMET ALIM GİDERLERİ | 14.000,00 | 2.829,29 | %20,21 |
| 05 - CARİ TRANSFERLER | - | - | - |
| 06 - SERMAYE GİDERLERİ | - | - | - |

1.2-Bütçe Gelirleri

| | 2021 BÜTÇE TAHMİNİ | 2021 GERÇEKLEŞME TOPLAMI | GERÇEK. ORANI |
|---|--------------------------|--------------------------------|------------------|
| | TL | TL | % |
| BÜTÇE GELİRLERİ TOPLAMI | - | - | - |
| 02 – VERGİ DIŞI GELİRLER | - | - | - |
| 03 – SERMAYE GELİRLERİ | - | - | - |
| 04 – ALINAN BAĞIŞ VE YARDIMLAR | - | - | - |

2- Temel Mali Tablolara İlişkin Açıklamalar

Meslek Yüksekokulumuz kamu kaynaklarının etkili, ekonomik ve verimli kullanılması adına gerekli özeni ve titizliği azami gayretle göstermektedir.

3- Mali Denetim Sonuçları

3.1- Dış Denetim Sonuçları

Yüksekokulumuz 2021 yılına ait dış denetim sonucu bulunmamaktadır.

3.2- İç Denetim Sonuçları

Yüksekokulumuz 2021 yılına ait iç denetim sonucu bulunmamaktadır.

4-Diğer Hususlar

Diğer Mali bilgiler aşağıda belirtilmiştir.

| Tablo 4.1. 2021 Yılı Görevlendirmeler (Etkinlik kapsamında olanlar seminer, konferans vb.) | | | | |
|---|----------------------------------|----------------------|--------------------------------|-----------------|
| Birim : | Etkinliğin Kapsamına Göre | | Görevlendirme Yeri Göre | |
| | Ulusal | Uluslar Arası | Yurtiçi | Yurtdışı |
| Görevlendirme Sayısı | 0 | 0 | 0 | 0 |
| Görevlendirilen Personel Sayısı | 0 | 0 | 0 | 0 |
| Yolluk-Gündelik Gideri (Konaklama dâhil) | 0 | 0 | 0 | 0 |
| Katılım Ücreti Gideri | 0 | 0 | 0 | 0 |

Yüksekokulumuz 2021 mali yılında Etkinlikler kapsamında seminer, konferans vs. görevlendirme sayısı ve ücret ödeme tablosu yukarıda belirtilmiştir.

| Tablo 4.2. 2021 Yılı Görevlendirmeler (Diğer görevlendirmeler) | |
|---|---|
| Birim : | Sağlık Hizmetleri Meslek Yüksekokulu |
| Görevlendirme Sayısı | 1 |
| Görevlendirilen Personel Sayısı | 1 |
| Yolluk-Gündelik Gideri (Konaklama dahil) | 2.104,77 |

Yüksekokulumuzda 2021 mali yılında görevlendirilen personel görevlendirme sayısı ve ücret ödeme tablosu yukarıda belirtilmiştir.

B- Performans Bilgileri

2019 yılında fakültemizin faaliyete henüz başlaması nedeniyle bu hususta bir performans bilgisi verilememektedir.

1- Program, Altprogram, Faaliyet Bilgileri

a. Program, Altprogram Bilgileri

Strateji ve Bütçe Başkanlığının e-bütçe uygulaması üzerinden ilgili birimlere tanımlı program ve altprogram bilgileri alınarak yazılacaktır.

b. Faaliyet ve Proje Bilgileri

b.1. Faaliyet Bilgileri

| FAALİYET TÜRÜ | SAYISI |
|----------------------|---------------|
| Sempozyum ve Kongre | - |
| Konferans | - |
| Panel | - |
| Seminer | - |
| Açık Oturum | - |
| Söyleşi | 1 |
| Tiyatro | - |
| Konser | - |
| Sergi | - |
| Turnuva | - |
| Teknik Gezi | - |
| Eğitim Semineri | - |
| Workshop | 1 |
| webinar | 16 |
| Toplam | 18 |

b.2. Proje Bilgileri

| Bilimsel Araştırma Proje Sayısı | | | | | |
|------------------------------------|---------------------------------------|-----------------------------|--------|-----------------------------------|------------------------|
| PROJELER | 2021 | | | | |
| | Önceki Yıldan Devreden Proje | Yıl İçinde Eklenen Proje | Toplam | Yıl İçinde Tamamlanan Proje | Toplam Ödenek TL |
| DPT | | | | | |
| TÜBİTAK | | | | | |
| A.B. | | | | | |
| BİLİMSEL ARAŞTIRMA PROJELERİ | | | | | |
| DİĞER | | | | | |
| TOPLAM | | | | | |

b.3. Yayınlarla İlgili Faaliyet Bilgileri

İndekslere Giren Hakemli Dergilerde Yapılan Yayınlar

| YAYIN TÜRÜ | SAYISI |
|----------------------|--------|
| Uluslararası Makale | 27 |
| Ulusal Makale | 17 |
| Uluslararası Bildiri | 8 |
| Ulusal Bildiri | 1 |
| Kitap | 5 |
| Kitap Bölümü | 9 |

b.4. Üniversiteler Arasında Yapılan İkili Anlaşmalar

| ÜNİVERSİTE ADI | ANLAŞMANIN İÇERİĞİ |
|--|--|
| <u>Rezekne Academy of Technologies</u> - Latvia | Öğrenci ve Akademik Personel Hareketliliği |
| <u>Southern Federal University</u> - Russia | Öğrenci ve Akademik Personel Hareketliliği |
| <u>Instituto Politecnico da Guarda</u> - Portugal | Öğrenci ve Akademik Personel Hareketliliği |
| <u>Università Degli Studi di Salerno</u> - Italy | Öğrenci ve Akademik Personel Hareketliliği |
| <u>University Pablo de Olavide</u> - Spain | Akademik Personel Hareketliliği |
| <u>Alexandru Ioan Cuza University of Iasi</u> - Romania | Öğrenci ve Akademik Personel Hareketliliği |
| <u>Southern Federal University</u> - Russia | Öğrenci ve Akademik Personel Hareketliliği |
| <u>Università Degli Studi di Napoli</u> - Italy | Öğrenci ve Akademik Personel Hareketliliği |
| <u>Rome Tre University</u> - Italy | Öğrenci ve Akademik Personel Hareketliliği |
| <u>Wyższa Szkoła Handlowa</u> | Akademik Personel Hareketliliği |
| <u>Moscow State University</u> - Russia | Öğrenci ve Akademik Personel Hareketliliği |
| <u>Uniwersytet Szczeciński</u> - Poland | Öğrenci ve Akademik Personel Hareketliliği |
| <u>Kujawy and Pomorze University in Bydgoszcz</u> - Poland | Öğrenci ve Akademik Personel Hareketliliği |
| <u>Lithuania Business University of Applied Sciences</u> - Lithuania | Öğrenci ve Akademik Personel Hareketliliği |

1- Performans Sonuçlarının Değerlendirilmesi

i. Alt program hedef ve göstergeleriyle ilgili gerçekleştirme sonuçları ve değerlendirmeler

| Amacı | Program Bütçe Performans Hedefi (AKADEMİK BİRİMLER) | | | | | | | | | | | | | |
|--|--|----------------------------|-----------------------------|----------------------------|------------------------------------|------------------------------------|--------------------------------------|-------------------------------------|--------------------------------------|------------------------------------|-----------------------------------|------------------------------------|-------------------------------------|-------|
| Tablo Adı | Program Bütçe Performans Hedefi (AKADEMİK BİRİMLER) () | | | | | | | | | | | | | |
| Performans Hedefi | 100 | | | | | | | | | | | | | |
| Not | | | | | | | | | | | | | | |
| Performans Göstergesi | Hedefe Etkisi | 2021 Yılı Ocak Gerçekleşme | 2021 Yılı Şubat Gerçekleşme | 2021 Yılı Mart Gerçekleşme | 2021 Yılı Nisan Dönemi Gerçekleşme | 2021 Yılı Mayıs Dönemi Gerçekleşme | 2021 Yılı Haziran Dönemi Gerçekleşme | 2021 Yılı Temmuz Dönemi Gerçekleşme | 2021 Yılı Ağustos Dönemi Gerçekleşme | 2021 Yılı Eylül Dönemi Gerçekleşme | 2021 Yılı Ekim Dönemi Gerçekleşme | 2021 Yılı Kasım Dönemi Gerçekleşme | 2021 Yılı Aralık Dönemi Gerçekleşme | Detay |
| Uluslararası endekslerde yer alan bilimsel yayın sayısı | 100,00 | 2,00 | 0,00 | 3,00 | 5,00 | 2,00 | 13,00 | 2,00 | 1,00 | 1,00 | 1,00 | 3,00 | 6,00 | - |
| SCI, SCI-Expanded, SSCI ve AHCI kapsamındaki dergilerde öğretim elemanı başına düşen yayın sayısı | 100,00 | 2,00 | 1,00 | 1,00 | 0,00 | 2,00 | 2,00 | 1,00 | 0,00 | 0,00 | 1,00 | 0,00 | 3,00 | - |
| Yükseköğretim Kurulu, Türkiye Bilimler Akademisi ve TÜBİTAK bilim, teşvik ve sanat ödülleri sayısı | 100,00 | 0,00 | 0,00 | 0,00 | 0,00 | 0,00 | 0,00 | 0,00 | 0,00 | 0,00 | 0,00 | 0,00 | 0,00 | - |

| Amacı | Program Bütçe Performans Hedefi (TÜM BİRİMLER) | | | | | | | | | | | | | |
|---|---|----------------------------|-----------------------------|----------------------------|------------------------------------|------------------------------------|--------------------------------------|-------------------------------------|--------------------------------------|------------------------------------|-----------------------------------|------------------------------------|-------------------------------------|-------|
| Tablo Adı | Program Bütçe Performans Hedefi (TÜM BİRİMLER) () | | | | | | | | | | | | | |
| Performans Hedefi | 100 | | | | | | | | | | | | | |
| Not | | | | | | | | | | | | | | |
| Performans Göstergesi | Hedefe Etkisi | 2021 Yılı Ocak Gerçekleşme | 2021 Yılı Şubat Gerçekleşme | 2021 Yılı Mart Gerçekleşme | 2021 Yılı Nisan Dönemi Gerçekleşme | 2021 Yılı Mayıs Dönemi Gerçekleşme | 2021 Yılı Haziran Dönemi Gerçekleşme | 2021 Yılı Temmuz Dönemi Gerçekleşme | 2021 Yılı Ağustos Dönemi Gerçekleşme | 2021 Yılı Eylül Dönemi Gerçekleşme | 2021 Yılı Ekim Dönemi Gerçekleşme | 2021 Yılı Kasım Dönemi Gerçekleşme | 2021 Yılı Aralık Dönemi Gerçekleşme | Detay |
| Dezavantajlı gruplara yönelik sosyal entegrasyon ve kapsayıcılığa ilişkin yapılan faaliyet sayısı | 100,00 | 0,00 | 0,00 | 0,00 | 0,00 | 0,00 | 0,00 | 0,00 | 0,00 | 0,00 | 0,00 | 4,00 | 4,00 | - |
| Tamamlanan sosyal sorumluluk projeleri sayısı | 100,00 | 0,00 | 0,00 | 0,00 | 0,00 | 0,00 | 0,00 | 0,00 | 0,00 | 0,00 | 0,00 | 0,00 | 0,00 | - |
| Üniversitenin çevrecilik alanlarında aldığı ödül sayısı | 100,00 | 0,00 | 0,00 | 0,00 | 0,00 | 0,00 | 0,00 | 0,00 | 0,00 | 0,00 | 0,00 | 0,00 | 0,00 | - |

Değerlendirme: Fakültemizin Uluslararası yayınlarda yer alan bilimsel yayın sayısı 8 , SCI, SCI-Expanded, SSCI ve AHCI kapsamında dergilerde öğretim elemanı başına düşen yayın sayısı 3 olarak gerçekleştirilmiştir.

ii. Performans denetim sonuçları

Herhangi bir performans denetimi yapılmamıştır.

2- Stratejik Plan Değerlendirme Tabloları

| Amacı | Stratejik Amaç 1 : Eğitim-öğretimin kalitesini artırmak ve sürekli iyileştirmek. | | | |
|---|---|-------------|-------------------------------------|-------|
| Tablo Adı | Amaç 1: Hedef Kartı 1 (Hedef 1.1: Program müfredatlarını, yenilik ve gelişmeler doğrultusunda çağın gerekliliklerini, insanın ve toplumun ihtiyaçlarını karşılayacak şekilde güncellemek) | | | |
| Performans Hedefi | 100 | | | |
| Not | | | | |
| Performans Göstergesi | Hedefe Etkisi | 2021 İzleme | 2021 Yılı Gerçekleşme Onay İptal | Detay |
| PG1.1.1 Müfredat geliştirme konusunda paydaşlarla yapılan toplantı sayısı | 40,00 | - | 0,00 | - |
| PG1.1.2 Müfredatı güncellenen program sayısı | 40,00 | - | 1,00 | - |
| PG1.1.3 Akredite olan program sayısı | 20,00 | - | 0,00 | - |

| Amacı | Stratejik Amaç 1 : Eğitim-öğretimin kalitesini artırmak ve sürekli iyileştirmek | | | |
|---|---|-------------|-----------------------|-------|
| Tablo Adı | Amaç 1: Hedef Kartı 2 (Hedef 1.2: Ders süreçlerini, karşılıklı etkileşimi ve aktif öğrenci katılımını artıracak şekilde düzenlemek) | | | |
| Performans Hedefi | 100 | | | |
| Not | | | | |
| Performans Göstergesi | Hedefe Etkisi | 2021 İzleme | 2021 Yılı Gerçekleşme | Detay |
| PG1.2.1 Projeksiyon, internet bağlantısı vb. donanımlara sahip derslik sayısı | 30,00 | - | 2,00 | - |
| PG1.2.2 Öğrenci devamsızlık oranı | 30,00 | - | 4,74 | - |
| PG1.2.3 Öğretim elemanı değerlendirme anketi ortalaması (öğrenci değerlendirmeleri) (%) | 10,00 | - | 0,00 | - |
| PG1.2.4 Öğretim elemanları için eğitim becerilerini geliştirmeye yönelik düzenlenen etkinlik sayısı | 15,00 | - | 0,00 | - |
| PG1.2.5 Eğitim becerilerini geliştirme eğitimi alan öğretim elemanı sayısı | 15,00 | - | 6,00 | - |

| Amacı | Stratejik Amaç 2 : Özgün değer katan bilimsel araştırmaların niteliğini ve niceliğini artırmak | | | |
|---|---|-------------|-----------------------|-------|
| Tablo Adı | Amaç 2: Hedef Kartı 1 (Hedef 2.1: Plan dönemi sonuna kadar öğretim üyesi başına düşen nitelikli yayın sayısını %3 artırmak) | | | |
| Performans Hedefi | 100 | | | |
| Not | | | | |
| Performans Göstergesi | Hedefe Etkisi | 2021 İzleme | 2021 Yılı Gerçekleşme | Detay |
| PG2.1.1 Öğretim üyesi başına düşen SCI, SCI-Expanded, SSCI, AHCI indekslerindeki dergilerde basılan makale ve derleme sayısı | 30,00 | - | 16,00 | - |
| PG2.1.2 Öğretim üyesi başına düşen SCI, SCI-Expanded, SSCI, AHCI indeksleri dışındaki dergilerde basılan makale ve derleme sayısı | 10,00 | - | 34,00 | - |
| PG2.1.3 Bilimsel yayın puanı (Açıklama : *PG2.1.1. numaralı göstergede verilen her bir yayının için ilgili dergi güncel etki faktörü yazılarak alt alta toplanmasıyla elde edilen toplam etki puanının toplam yayın sayısına oranı) | 20,00 | - | 355,84 | - |
| PG2.1.4 Öğretim üyesi başına düşen SCI, SCI-Expanded, SSCI, AHCI indekslerindeki dergilerden yapılan atıf sayısı | 30,00 | - | 111,00 | - |
| PG2.1.5 Öğretim üyesi başına düşen SCI, SCI-Expanded, SSCI, AHCI indeksleri dışındaki dergilerden yapılan atıf sayısı | 10,00 | - | 37,00 | - |

| Amacı | Stratejik Amaç 2 : Özgün değer katan bilimsel araştırmaların niteliğini ve niceliğini artırmak | | | |
|--|---|-------------|-----------------------|-------|
| Tablo Adı | Amaç 2: Hedef Kartı 4 (Hedef 2.4: Öğretim elemanlarının araştırma kapasitesinin geliştirilmesine yönelik faaliyetlere katılımlarını artırmak) | | | |
| Performans Hedefi | 100 | | | |
| Not | | | | |
| Performans Göstergesi | Hedefe Etkisi | 2021 İzleme | 2021 Yılı Gerçekleşme | Detay |
| PG2.4.1 Yurt dışı araştırma faaliyetlerine (konferans, eğitim, proje vb.) katılan öğretim elemanı sayısı | 30,00 | - | 8,00 | - |
| PG2.4.2 Yurt içi araştırma faaliyetlerine (konferans, eğitim, proje vb.) katılan öğretim elemanı sayısı | 30,00 | - | 2,00 | - |
| PG2.4.3 Araştırma kültürünün geliştirilmesine yönelik düzenlenen etkinlik (eğitim, seminer vb.) sayısı | 20,00 | - | 4,00 | - |
| PG2.4.4 Araştırma kültürünün geliştirilmesine yönelik düzenlenen etkinliklere katılan (eğitim, seminer vb.) öğretim elemanı sayısı | 20,00 | - | 3,00 | - |

| Amacı | Stratejik Amaç 3 : Girişimcilik ve yenilikçilik kültürünü geliştirerek üretilen bilgi ve teknolojinin üretime dönüşmesini sağlamak | | | |
|---|---|-------------|-----------------------|-------|
| Tablo Adı | Amaç 3: Hedef Kartı 1 (Hedef 3.1: Üniversite-özel sektör işbirliğiyle, girişimcilik ve yenilikçilik kapsamında gerçekleştirilen faaliyet sayısını artırmak) | | | |
| Performans Hedefi | 100 | | | |
| Not | | | | |
| Performans Göstergesi | Hedefe Etkisi | 2021 İzleme | 2021 Yılı Gerçekleşme | Detay |
| PG3.1.1 Üniversite-özel sektör işbirliğinde gerçekleştirilen Ar-Ge proje veya protokol sayısı | 40,00 | - | 0,00 | - |
| PG3.1.2 İşbirliğini artırmaya yönelik, özel sektör işletmelerine yapılan ziyaret sayısı | 30,00 | - | 2,00 | - |
| PG3.1.3 Özel sektör işletmelerine yapılan danışmanlık sayısı | 30,00 | - | 0,00 | - |

| Amacı | Stratejik Amaç 3 : Girişimcilik ve yenilikçilik kültürünü geliştirerek üretilen bilgi ve teknolojinin üretime dönüşmesini sağlamak | | | |
|---|---|-------------|-----------------------|-------|
| Tablo Adı | Amaç 3: Hedef Kartı 2 (Hedef 3.2: Girişimcilik ve yenilikçilik alanında farkındalık yaratmaya yönelik faaliyetlerin sayısını ve çeşitliliğini artırmak) | | | |
| Performans Hedefi | 100 | | | |
| Not | | | | |
| Performans Göstergesi | Hedefe Etkisi | 2021 İzleme | 2021 Yılı Gerçekleşme | Detay |
| PG3.2.1 Öğrencilere yönelik düzenlenen kariyer günleri (fuar, davetli konuşmacıların katıldığı toplantı vb.) sayısı | 40,00 | - | 0,00 | - |
| PG3.2.2 Öğrencilere yönelik düzenlenen girişimcilik temalı teknik gezi sayısı | 30,00 | - | 0,00 | - |
| PG3.2.3 Girişimcilik ve yenilikçilik konularında düzenlenen etkinlik (eğitim, seminer vb.) sayısı | 30,00 | - | 0,00 | - |

| Amacı | Stratejik Amaç 4 : Kurumsal kapasiteyi ve işleyişi geliştirmek | | | |
|---|--|-------------|-----------------------|-------|
| Tablo Adı | Amaç 4: Hedef Kartı 2 (Hedef 4.2: Üniversite personelinin niteliğini ve niceliğini artırmak) | | | |
| Performans Hedefi | 100 | | | |
| Not | | | | |
| Performans Göstergesi | Hedefe Etkisi | 2021 İzleme | 2021 Yılı Gerçekleşme | Detay |
| PG4.2.1 Akademik personel sayısı | 20,00 | - | 0,00 | - |
| PG4.2.2 Öğretim üyesi başına düşen öğretim üyesi atama ve yükseltme ölçütleri puanı | 30,00 | - | 1074,45 | - |
| PG4.2.3 Lisansüstü, Lisans ve ön lisans mezunu idari personelin, toplam idari personele oranı | 20,00 | - | 0,00 | - |
| PG4.2.4 Düzenlenen kişisel ve mesleki gelişim etkinliklerinin (eğitim, seminer vb.) sayısı | 15,00 | - | 0,00 | - |
| PG4.2.5 Düzenlenen kişisel ve mesleki gelişim etkinliklerine katılan personel sayısı | 15,00 | - | 0,00 | - |

3- Performans Bilgi Sisteminin Değerlendirilmesi

Üniversitemizde Performans Bilgi Sistemi aktif olarak kullanılmaktadır. Yüksekokulumuzda bilgi sistemi üzerinde tanımlamalar yapılmıştır. Yüksekokulumuzda üç aylık dönem halinde veri girişleri yapılmaktadır.

2- KURUMSAL KABİLİYET ve KAPASİTENİN DEĞERLENDİRİLMESİ

A- Üstünlükler

- 1- Birimimizde, Yönetim ve Organizasyon bölümünde 3 Öğretim Elemanı ve 1 Dr.Öğretim Üyesi; Çocuk ve Gençlik Hizmetleri bölümünde 3 Öğretim Elemanı,Eczane Hizmetleri bölümünde 3 Dr.Öğretim Üyesi 1 Öğretim elemanı görev yapmaktadır. İlgili akademik personel, yabancı dil ve araştırma yürütebilme yeterliliğine sahip kişilerdir. Öğretim elemanlarının, lisansüstü eğitimleri doktora düzeyinde devam etmektedir.
- 2- Birimimizde, üniversitemizin yapmış olduğu anlaşmalar ve bilgi işlem yatırımları doğrultusunda, veri tabanlarına erişim imkanları mevcuttur. Aynı zamanda, birimde öğrencilerin de faydalanabileceği bilgisayar laboratuvarı ve kütüphane de bulunmaktadır. Ayrıca üniversitemizin bulunduğu bölgedeki, diğer üniversitelerin ve araştırma merkezlerinin kaynaklarına ulaşım imkanları bulunmaktadır.
- 3- Yüksekokul, derslik, bilgisayar laboratuvarı, kütüphane, toplantı salonu, programın özelliğine göre atölye ve bireysel çalışma alanı gibi yeterli ve uygun donanımına sahiptir. Eğitimde yeni teknolojilerin kullanımı teşvik edilmektedir.
- 4- Öğretim üyelerine bilgisayar ve projeksiyon cihazı desteği verilmektedir. Sınıfların alt yapısı bu sistemin kullanılması için uygundur.

B- Zayıflıklar

- 1- Birimize ait henüz bir bina bulunmamaktadır. Üniversitemiz tarafından yeni binaların hazırlanması ile ilgili çalışmalar devam etmektedir.

C- Değerlendirme

Tarsus Üniversitesi Sağlık Hizmetleri Meslek Yüksekokulu (SHMYO), 2019-2020 döneminde aktif olarak eğitim-öğretim ve araştırma faaliyetleri yürütmeye başlamıştır. Yönetim ve Organizasyon bölümünün, akademik kadrosu gerekli nicelik ve nitelikte tamamlanmıştır. SHMYO'nun ilk bölümü olan Yönetim ve Organizasyon bölümü bünyesinde yer alan Sağlık Kurumları İşletmeciliği programının müfredatı, güncel gelişmeler ve ihtiyaçlar çerçevesinde, öğrenci merkezli bir yapı temelinde tasarlanmıştır. Program eğitim amaçları, sektörel beklentiler doğrultusunda tespit edilmiş, bu amaçlara uygun olacak müfredatın belirlenmesi için yurtiçi ve yurt dışındaki programlar incelenmiştir. Tarsus Üniversitesi SHMYO, öğrenci merkezli olarak, önlisans programlarının üçüncü ve dördüncü yarıyılında seçmeli derslerin ağırlığını oldukça yüksek tutmuştur. Yönetim ve Organizasyon bölümünde, hem öğrencilerin uzmanlaşmalarını kolaylaştıracak hem de bütün programın amaçlarıyla tutarlılık oluşturacak seçmeli ders havuzları oluşturulmuştur. Güncel müfredat ve öğrenci merkezli yaklaşım Tarsus Üniversitesi SHMYO'nun en güçlü yanlarından birini oluşturmaktadır. Birimin diğer bir güçlü yanı ise, akademik kadrosunun uzmanlaşma seviyesi ve multidisipliner bir yapıda olmasıdır. Çeşitli bilim dallarından öğretim üyeleri ve elemanlarının, uzmanlıkları sağlık hizmetleri olmasından kaynaklı oluşan akademik kadro, araştırma ve geliştirme faaliyetlerine de oldukça önem vermektedir. Birimin diğer bir bölümü olan Çocuk ve Gençlik Hizmetleri bölümü de, aynı çerçeve üzerinde müfredat çalışmalarını tamamlamıştır. Bölümün akademik kadrosu uzmanlık seviyesi ve araştırma kapasitesi yüksek nitelikte olan öğretim elemanlarından oluşmaktadır.

3- ÖNERİ VE TEDBİRLER

Yüksekokulumuzda, 7 Bölüm ve 8 Program mevcut olup, hali hazırda aktif olan 2 programla birlikte 2021-2022 eğitim öğretim döneminde 3 programın öğrenci alması ile mevcutta 5 programla eğitim-öğretime devam edilmektedir. Önümüzdeki yıllarda aktif olmayan programların açılması ile birlikte yeni öğretim elemanlarının alımı planlanmaktadır. Meslek Yüksekokul bünyemizde eğitim-öğretim kalitesinin artırılmasına yönelik çalışmalara devam edilmesi ve öğretim elemanı başına düşen yayın, proje sayısını artırması planlanmaktadır.

HARCAMA YETKİLİSİNİN İÇ KONTROL GÜVENCE BEYANI

İÇ KONTROL GÜVENCE BEYANI

Harcama yetkilisi olarak görev ve yetkilerim çerçevesinde;

Harcama birimimizce gerçekleştirilen iş ve işlemlerin idarenin amaç ve hedeflerine, iyi malî yönetim ilkelerine, kontrol düzenlemelerine ve mevzuata uygun bir şekilde gerçekleştirildiğini, birimimize bütçe ile tahsis edilmiş kaynakların planlanmış amaçlar doğrultusunda etkili, ekonomik ve verimli bir şekilde kullanıldığını, birimimizde iç kontrol sisteminin yeterli ve makul güvenceyi sağladığını bildiririm.

Bu güvence, harcama yetkilisi olarak sahip olduğum bilgi ve değerlendirmeler, yönetim bilgi sistemleri, iç kontrol sistemi değerlendirme raporları, izleme ve değerlendirme raporları ile denetim raporlarına dayanmaktadır.

Bu raporda yer alan bilgilerin güvenilir, tam ve doğru olduğunu beyan ederim.

(Tarsus Üniversitesi Sağlık Hizmetleri Meslek Yüksekokulu - 27/01/2022)

Dr. Öğr. Üyesi F. Banu BEYAZ SİPAHİ
Müdür